

DOSSIER DE PRESSE - 2026

# EN QUOI L'ACTION HUMANITAIRE NOUS CONCERNE-T-ELLE, TOUTES ET TOUS, ICI ET MAINTENANT ?

MUSÉE INTERNATIONAL DE LA CROIX-ROUGE ET DU CROISSANT-ROUGE



# SOMMAIRE

Le Musée	3
Les collections	6
L'exposition permanente	15
Résidence d'artiste	19
Un musée durable et inclusif	21
Expositions	23
Le Café HINIVUU	24
Visuels presse	25
Informations pratiques	26

# LE MUSÉE

## Présentation :

Le Musée international de la Croix-Rouge et du Croissant-Rouge est une **fondation de droit privé** destinée à acquérir, conserver, étudier, exposer et transmettre le patrimoine lié au Mouvement international de la Croix-Rouge et du Croissant-Rouge. Le Musée pose une question centrale : en quoi l'action humanitaire nous concerne-t-elle, toutes et tous, ici et maintenant ?

Pour y réfléchir, artistes, partenaires culturel·le·s et milieux de la recherche sont invité·e·s à s'interroger sur les enjeux, les valeurs et l'actualité de l'action humanitaire. Composé d'une équipe de 23 personnes et de guides bénévoles, le Musée s'affirme, de manière ouverte, agile et chaleureuse, comme un **lieu de mémoire, de création et de débats**. Le Musée œuvre dans plusieurs secteurs (culture, éducation, recherche, diplomatie, tourisme, économie) et préserve des **collections d'importance nationale et internationale**, y compris des **archives inscrites au patrimoine de l'UNESCO**.

Chaque année, **120 000 visiteur·euse·s dont 25 000 jeunes**, découvrent ses expositions et ses collections historiques de **30'000 objets** issus notamment du terrain humanitaire, autant d'expressions tangibles du Droit International Humanitaire (DIH).

Le Musée accueille également plus de 35 délégations officielles par an, allant de chefs d'État et ministres à des ambassadeurs·rices et autres représentant·e·s de haut niveau du monde entier.

En mai 2025, les **3 millions de visiteur·se·s** depuis l'ouverture en 1988 ont été atteints.





## Direction : Pascal Hufschmid



© Zoé Aubry

Pascal Hufschmid est **historien de l'art, spécialiste de la photographie**. Il a dirigé des projets pluridisciplinaires en Suisse et à l'international, en s'appuyant sur son expertise en muséologie, en marché de l'art et en organisations internationales. Depuis 2019, il est directeur général du Musée.

À ce poste, il s'efforce de **favoriser le dialogue entre action humanitaire, art et recherche**, et d'élargir le public concerné par ces enjeux à travers des expositions telles que *Un monde à guérir. 160 ans de photographie à travers les collections de la Croix-Rouge et du Croissant-Rouge* (2022).

Il est également membre du Conseil de Fondation de Pro Helvetia, le Conseil suisse des arts, et de l'Edgeland Institute, ainsi que président du Conseil académique de la HEAD – Genève, la Haute école d'art et de design de Genève.

## Conseil de Fondation :

### Présidente

Isabel Rochat

### Vice-Présidente

Sandrine Giroud

### Représentant·e·s de l'État de Genève

Beatrice Ferrari

Michaël Flaks

### Représentants du Comité international de la Croix-Rouge

Pierre Krähenbühl

Gilles Carbonnier

### Représentant de la Fédération internationale des Sociétés de la Croix-Rouge et du Croissant-Rouge

Christopher Rassi

### À titre individuel

Loa Haagen Pictet

Catherine de Marignac

Luzius Sprüngli

Anne-Marie de Weck

## Le Mouvement international de la Croix-Rouge et du Croissant-Rouge :

Le Mouvement international de la Croix-Rouge et du Croissant-Rouge est la plus grande organisation humanitaire au monde. Sa mission est d'alléger les souffrances humaines, de protéger la vie et de faire respecter la dignité humaine, particulièrement dans les conflits armés et autres situations d'urgence.

Le Mouvement est soutenu par des millions de volontaires.

Il est composé de trois parties indépendantes :

- Le **CICR**, Comité international de la Croix-Rouge
- La **FICR**, Fédération internationale des Sociétés de la Croix-Rouge et du Croissant-Rouge
- Les **Sociétés nationales** présentes dans 191 pays

Chacune de ces composantes possède sa propre identité juridique et son propre rôle, mais elles sont toutes unies par **sept principes fondamentaux** :

- Humanité
- Impartialité
- Neutralité
- Indépendance
- Volontariat
- Unité
- Universalité



Mur de l'Histoire © Studio Tec

### Histoire :

En 1963, à l'occasion du centenaire du CICR, l'idée d'un musée consacré à l'histoire de la Croix-Rouge à Genève voit le jour. Douze ans plus tard, en 1975, le délégué du CICR **Laurent Marti** décide de concrétiser cette idée et adresse une note d'intention au directeur général, **Jean Pictet**. Son ambition : retracer les grandes étapes de l'histoire humanitaire, avant et après la fondation de la Croix-Rouge.

En 1979, un concours d'architecture est lancé pour la construction du musée sur la Colline de Pregny. Le projet des architectes Pierre Zoelly, Georges Haefeli et Michel Girardet est retenu. Deux ans plus tard, en 1981, la Fondation pour le Musée international de la Croix-Rouge est créée.

La première pierre du bâtiment est posée le 20 novembre 1985, lors d'une cérémonie en présence d'Ursula Furgler, Raïssa Gorbatchev et Nancy Reagan. Le musée ouvre ses portes au public le **29 octobre 1988**, sous la direction de son fondateur, Laurent Marti, qui reste en poste jusqu'en 1994. Lui succèdent Didier Helg, Christine Müller, puis Roger Mayou à partir de 1998. Ce dernier agrandit le musée et conduit une refonte complète de ses espaces. Après deux ans de travaux, le musée rouvre le 18 mai 2013.

Depuis 2019, Pascal Hufschmid en assure la direction. **En 2024, le musée rénove ses espaces d'accueil** en collaboration avec baubüro in situ, un cabinet d'architecture spécialisé dans la réutilisation de matériaux existants.

En vue de son **40<sup>ème</sup> anniversaire, en 2028**, l'équipe entreprend la **refonte de son exposition permanente**.

# LES COLLECTIONS

Le Musée international de la Croix-Rouge et du Croissant-Rouge conserve **plus de 30'000 objets dont la plus grande collection au monde d'affiches humanitaires.**

L'ensemble illustre l'histoire et l'engagement humanitaires à travers le temps.

Ses collections variées, d'importance nationale et internationale, allant **des archives historiques aux œuvres contemporaines**, témoignent des actions et des valeurs du Mouvement.

Le Musée enrichit continuellement ses collections et soutient des projets de recherche et de diffusion, nationale et internationale, affirmant son rôle clé dans la transmission de l'histoire et la réflexion sur les enjeux contemporains de l'action humanitaire.

## **Plus de 30'000 objets dont :**

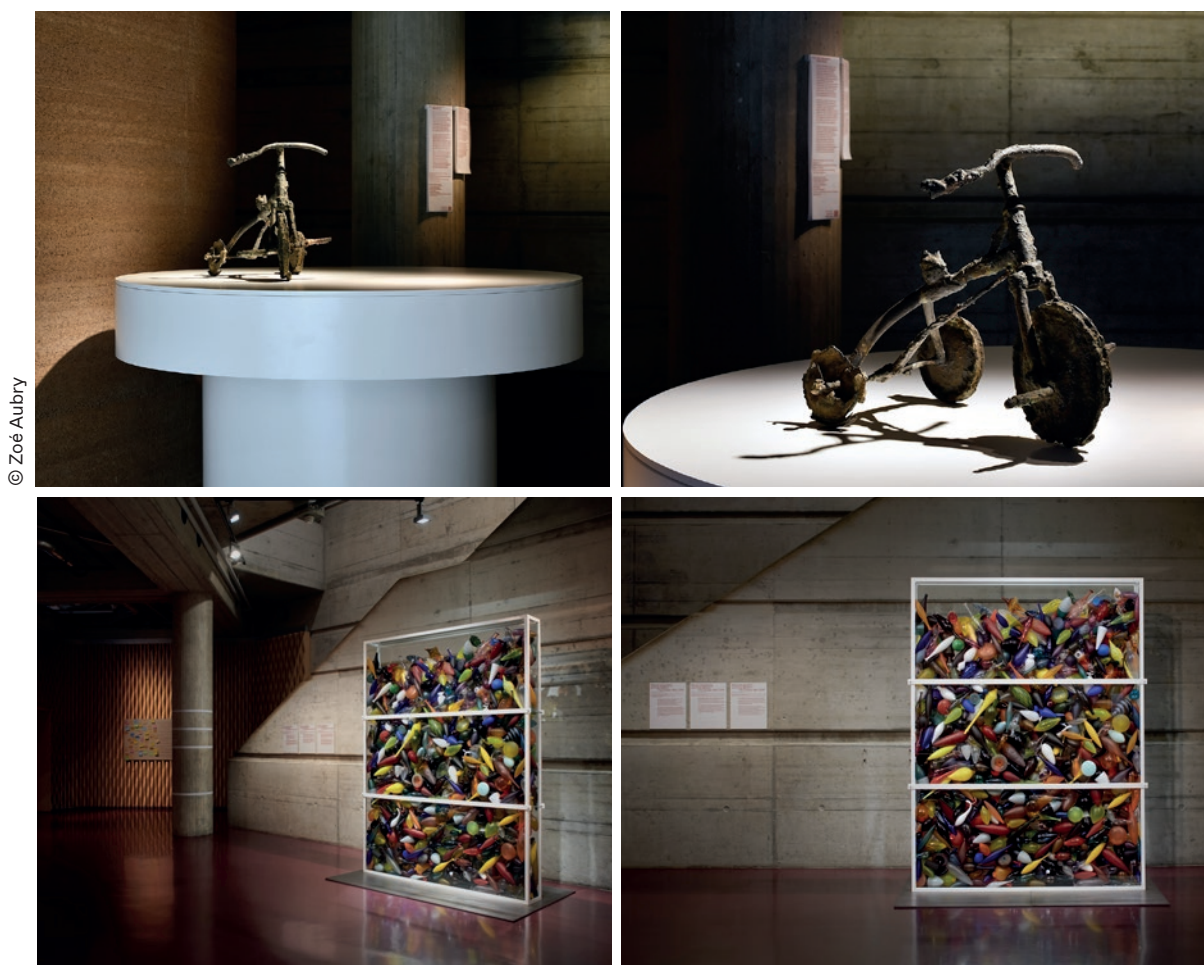
- Plus de **10'000 affiches** provenant de plus de 120 pays ;
- Plus de **10'000 photographies** ;
- **1'780 objets**, dont 450 artefacts de prisonniers de guerre ;
- Plus de **300 dessins** ;
- Plus de **200 médailles** ;
- Plus de **100 objets médicaux** ;
- **535 films** en 16mm numérisés entre 2021 et 2023 par la Fédération ;
- Une importante **collection philatélique** ;
- Plus de 300 **textiles** notamment des uniformes, des drapeaux et des textiles informatifs ;
- Une importante collection de **livres anciens**, dont la Bible personnelle d'Henry Dunant et des manuels d'infirmières et de premiers secours.

## Deux donations majeures récentes :

### Donation exceptionnelle de *Future Memory – Tricycle* :

*Future Memory – Tricycle* est une sculpture en bronze, créée par **Akira Fujimoto** et **Cannon Hersey** avec le collectif 1Future. Elle représente le **tricycle de Shinichi Tetsutani**, un petit garçon de 3 ans, **victime de la bombe atomique** sur la ville d'Hiroshima, le 6 août 1945. La famille de Shinichi a fait don du tricycle original au musée du **Mémorial de la paix d'Hiroshima** en 1985. Le père de Shinichi, Nobuo Tetsutani, a déclaré à cette occasion : *«Aucun enfant ne devrait subir cela. S'il vous plaît, travaillez à la création d'un monde pacifique dans lequel les enfants pourront jouer comme bon leur semble.»*

Le 19 septembre 2024, l'œuvre a été offerte au Musée international de la Croix-Rouge et du Croissant-Rouge et à la Ville de Genève par la **Campagne internationale pour l'abolition des armes nucléaires (ICAN)**. Elle est installée de manière permanente au Musée, en accès libre.



### Donation de l'œuvre *The Peoples' Wall* :

L'œuvre *The Peoples' Wall* a été inaugurée au Musée le 20 mars 2025. Elle a été conçue par les artistes de renommée mondiale, **Monica Guggisberg** et **Philip Baldwin**, dans le cadre de l'exposition *Under An Equal Sky*, à la cathédrale de Canterbury, pour le centenaire de la Première Guerre mondiale en 2018. L'exposition explorait les thèmes du souvenir, de la migration et de l'altérité. L'œuvre imposante (240×180×25 cm) célèbre le brassage multiculturel et le vivre-ensemble. Elle est désormais située à **proximité des archives de l'Agence internationale des prisonniers de guerre**, inscrites à l'UNESCO. *The Peoples' Wall*, gage de paix et d'espoir, rappelle l'importance du Musée en tant que lieu de mémoire, de création et de débat sur les enjeux humanitaires.



## Objets phares

### Objets de prisonniers :

L'une des missions des délégué-e-s du CICR consiste à **visiter les lieux de détention** afin de veiller, conformément à la troisième Convention de Genève, au respect des droits des personnes détenues. Certaines de ces personnes témoignent leur reconnaissance en offrant un objet fabriqué de leurs mains.

Le CICR a fait don au Musée d'une **collection exceptionnelle de près de 450 pièces**, constituant un ensemble **unique au monde**. Ces objets permettent de retracer des parcours de résistance et de résilience en temps de guerre.

À la fois témoignages de reconnaissance et échappatoires à une situation de souffrance, ces objets revêtent une puissante charge émotionnelle.

### Affiches :

Le Musée détient la **plus grande et la plus ancienne collection au monde d'affiches humanitaires**. Composée de plus de 10'500 affiches, elle a été constituée à partir du dépôt du patrimoine d'affiches de la FICR et du CICR, enrichie par le Musée au fil du temps. Créées pour informer et accompagner les populations, ou diffusées à plus grande échelle pour lever des fonds, les affiches ont toujours eu un impact direct sur le Mouvement international de la Croix-Rouge et du Croissant-Rouge dans sa capacité à communiquer.

La **plus ancienne affiche date de 1866**, soit trois ans après la fondation du CICR. Elle annonce la fondation de la Société de secours aux blessés militaires et sa reconnaissance par Napoléon III comme établissement d'utilité publique.



Alberto Pequeno Macamo, Guitare fabriquée par un prisonnier et offerte à des délégué-e-s du CICR, Mozambique, 1989  
© Collections MICR, Genève.



Paris, 1866 © Collection MICR, Genève.



### Archives de la Première Guerre mondiale :

Au cours de la Première Guerre mondiale, des millions de personnes sont capturées et internées dans des camps de détention. Le 21 août 1914, le CICR crée au Musée Rath, à Genève, un bureau de renseignements sur les prisonniers : l'**Agence internationale des prisonniers de guerre (AIPG)**. Sa mission : rétablir les liens familiaux entre personnes séparées par le conflit.

Dès la fin de 1914, l'Agence mobilise quelque 1 200 personnes, majoritairement des femmes. À partir des informations reçues sur les prisonniers et des demandes émanant des familles, elle établit pour chaque armée nationale un fichier nominatif.

Au total, ces fichiers rassemblent **six millions de fiches, permettant de suivre le sort de deux millions de prisonniers.**

Cette base de données, d'une ampleur inédite pour l'époque, posera les fondements des méthodes de travail adoptées par le CICR lors de la Seconde Guerre mondiale, de la guerre d'Algérie et du génocide au Rwanda.

Le 19 juin 2007, l'UNESCO a décidé d'inscrire les archives de l'Agence internationale des prisonniers de guerre au **Registre de la Mémoire du monde**.



© Carole Parodi

### Les archives de l'AIPG en chiffres :

- **400 mètres** linéaires, dont 20 mètres linéaires de dossiers généraux retraçant les activités de l'Agence ;
- **2'413 volumes de renseignements** fournis par les belligérants soit 600'000 pages ;
- **5'119 boîtes** de fiches, soit six millions de fiches.

Accéder aux archives sur le site du CICR : <https://grandeguerre.icrc.org>

Les demandes de recherche de renseignements sur une personne victime d'un conflit armé au XX<sup>ème</sup> siècle peuvent être adressées au CICR : <http://www.icrc.org/fr/contact-archives>





## Objets particuliers :

Le Musée conserve plusieurs objets emblématiques dont :

- La **première médaille du Prix Nobel de la Paix**, décerné conjointement à Henry Dunant et à Frédéric Passy
- Le médailler d'Henry Dunant, composé de 13 médailles
- Les **diagrammes d'Henry Dunant**
- La **Première Convention de Genève**
- Les brassards du Docteur Louis Appia et de Gustave Moynier, fondateurs du CICR
- *Les Pétrifiés* (1979), œuvre de l'artiste Carl Bucher (1935-2015)

En 1901, le premier Prix Nobel de la Paix est remis à Henry Dunant pour son rôle dans la fondation du Comité international de la Croix-Rouge. 92 ans plus tard, ses descendant-e-s l'ont confié au Musée.



Médaille du Prix Nobel de la Paix décernée à Henry Dunant (première médaille du prix Nobel de la Paix)  
© Collection MICR, Genève.



Conventions de Genève (fac-similés) © Collection MICR, Genève.

**La Première Convention de Genève**, adoptée en **1864**, pose les **fondements du droit international humanitaire** et marque l'origine des Conventions de Genève actuelles, adoptées en 1949 puis complétées par les Protocoles additionnels de 1977.

La Suisse en est le dépositaire officiel.

L'exemplaire original de la Convention de 1864 a été exposé au Musée jusqu'en 2002, avant d'être confié aux Archives fédérales suisses pour des raisons de conservation. Le Musée présente aujourd'hui les seuls fac-similés existants des Conventions de Genève.

Les Conventions de Genève définissent les catégories de personnes et de biens à protéger :

- Les combattants blessés ou prisonniers
- Les populations civiles
- Le personnel des sociétés de la Croix-Rouge ou du Croissant-Rouge
- Les hôpitaux et lieux sanitaires
- Les biens culturels ou religieux
- Les constructions dont l'endommagement pourrait atteindre gravement ou durablement la population (centrales nucléaires, digues, barrages...)
- Les ressources naturelles dont la pollution ou la destruction menace des besoins essentiels à la survie

De 1877 à 1890, Henry Dunant, élabore une série de **diagrammes** illustrant sa vision particulière du parcours de l'humanité. Inspiré par le mouvement du Réveil chrétien, il trace une chronologie du Déluge à une Apocalypse qu'il juge imminente. Il mêle aux références mystiques divers événements bibliques, historiques ou scientifiques. Il y oppose notamment Genève, lieu de la Réforme, à l'Église catholique.







### Fonds iconographique :

Le Musée conserve un fonds iconographique constitué de dessins, aquarelles et peintures, de près de **350 pièces**.

Le Musée conserve aussi près de **470 estampes**, dont plus de 300 du XIX<sup>ème</sup> siècle. Une part importante de ces œuvres illustre des scènes de bataille, les infrastructures d'urgence déployées pendant les conflits, et l'aide apportée aux blessés et aux rapatriés par les Sociétés de secours, en particulier la Croix-Rouge.

Le Musée possède une série de **12 illustrations de l'artiste Hans Christiansen** présentant une réflexion artistique sur le Mouvement international de la Croix-Rouge et du Croissant-Rouge :



Hans Christiansen, dessin, 1890-1910 © Collection MICR, Genève

### Photographies :

Les collections du Musée abritent **10'500 photographies** qui mettent en lumière toute la complexité de l'image elle-même, et du travail humanitaire qu'elle tente de représenter.

### Capsule temporelle :



Installée en 2020, la capsule temporelle du Musée sera réouverte en 2050.

Elle contient les messages d'environ cinquante personnes du monde entier : des souvenirs de la pandémie, des coupures de journaux, des dessins, des objets, des lettres et des poèmes.

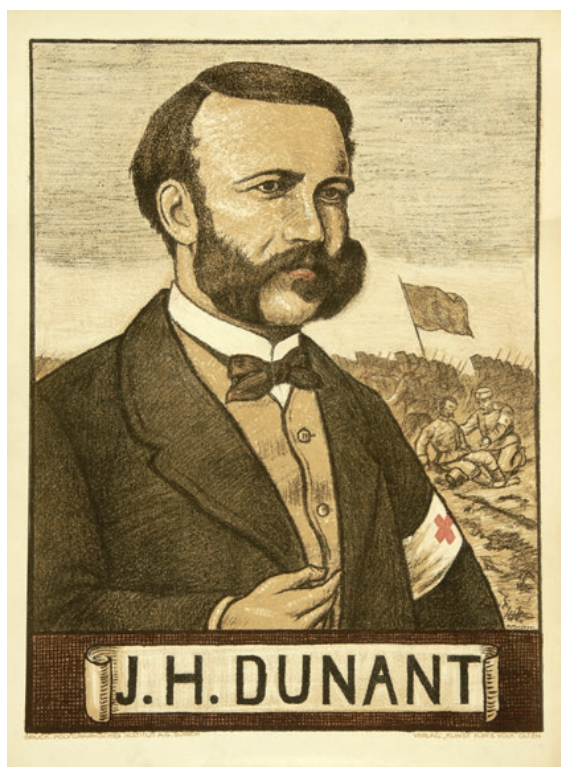
Porteuse de rêves et d'espoirs, la capsule nous interpelle sur le recyclage, la durabilité, l'évolution de l'action humanitaire, la gestion responsable de l'environnement et notre action collective.

Un projet en partenariat avec le Centre climatique de la Croix-Rouge et du Croissant-Rouge, conçu et réalisé par United Environment Architecture et soutenu par EIT Climate KIC.

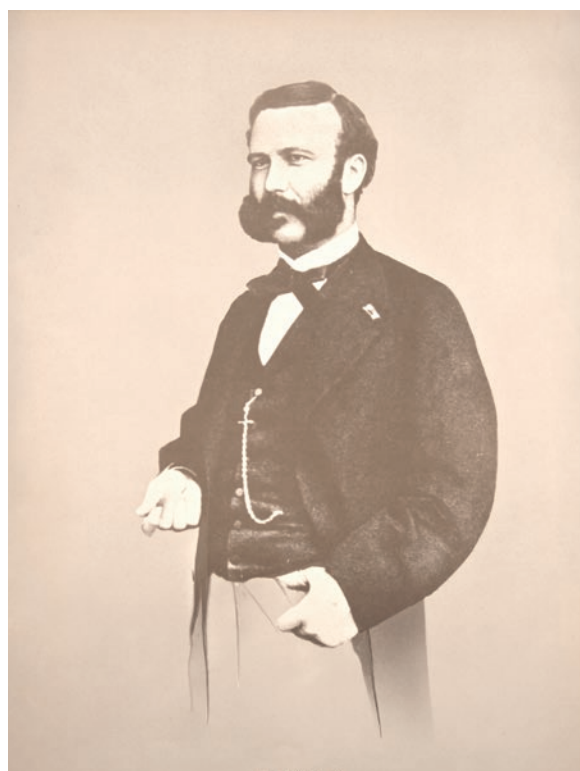
Découvrir les collections sur le site internet du Musée : <https://redcrossmuseum.ch/fr/ressources/>



Bataille de Solfério, Gustave Doré, 1859 © Collection MICR, Genève.



J. H. DUNANT (Henry Dunant), H. Munzinger, vers 1915  
© Collection MICR, Genève.



Henry Dunant © Collection MICR, Genève.



# L'EXPOSITION PERMANENTE

L'exposition permanente offre des pistes de réponse à la question : En quoi l'action humanitaire nous concerne-t-elle toutes et tous, ici et maintenant ?

De 2013 à 2025, le parcours de visite se composait de trois parties, créées par trois grandes figures de l'architecture :

- **Défendre la dignité humaine** par l'architecte et designer brésilien **Gringo Cardia**.
- **Reconstruire le lien familial** par l'architecte burkinabé **Diébédo Francis Kéré**.
- **Limiter les risques naturels** par l'architecte japonais **Shigeru Ban**.

## Une refonte pionnière dans le monde muséal :

En 2026, le Musée lance un nouveau chapitre en imaginant une **exposition permanente modulable**, conçue pour évoluer dans le temps et s'adapter aux mutations du monde humanitaire. Ce format, encore peu exploré en Suisse, représente une démarche pionnière.

Après une première expérience réussie de refonte participative pour ses espaces d'accueil en 2024, le Musée entreprend cette nouvelle **refonte de manière durable et en lien avec les publics**. Elle est réalisée **de manière progressive**, tout en maintenant son exploitation et sera **aboutie en 2028**, année charnière pour le Musée qui célébrera son **40<sup>ème</sup> anniversaire** et le **bicentenaire de la naissance d'Henry Dunant**.

La nouvelle exposition répondra aux attentes actuelles et essentielles : faire entendre la **diversité des voix** et restituer les récits dans leur **complexité historique**.

**L'exposition se déploiera en trois sections, que le public pourra explorer librement, selon son propre parcours :**

**(1) Le Passé :** Pourquoi et comment le Mouvement s'est-il mis en place ?

**(2) Le Présent :** En quoi consiste le travail humanitaire ?

**(3) Le Futur :** Quels sont les défis à venir ?

L'exposition devient par nature **im/permanente** : le futur s'y transforme en présent, puis en passé, dans un mouvement continu.

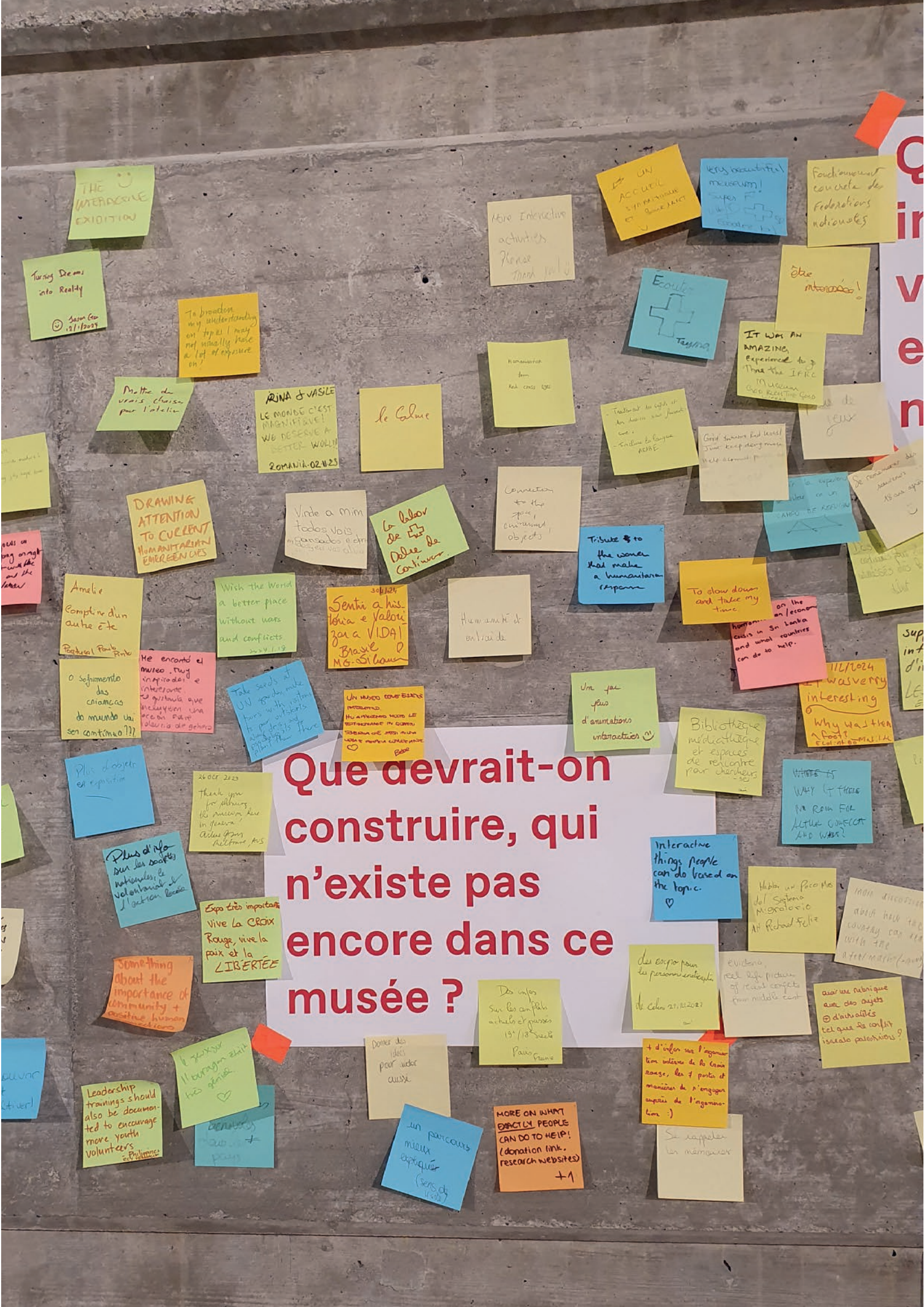
La refonte est construite selon les **principes du réemploi et de l'architecture circulaire, en collaboration avec baubüro in situ et apropå**, deux institutions suisses engagées dans une transformation durable du cadre bâti.

## Prolonger la visite en ligne par l'écoute :

- du **podcast 'Histoire d'objets'** : 10 épisodes réalisés avec la journaliste Caroline Stevan. Chaque épisode reprend l'histoire d'un objet des collections du Musée, sorti des réserves (balle de fusil de la guerre civile espagnole, ancien kit chirurgical, une statuette du Laos...).

- des **playlists**, élaborées avec la Montreux Jazz Artists Foundation, réinterprètent en musique les trois grands thèmes de l'exposition : défendre la dignité humaine (DIGNITY), reconstruire le lien familial (HOME) et limiter les risques naturels (CARE et HUMANITY).





Que devrait-on  
construire, qui  
n'existe pas  
encore dans ce  
musée ?



## DÉFENDRE LA DIGNITÉ HUMAINE

Le Musée explique que la dignité humaine est défendue de longue date par des textes issus de toutes les cultures. L'exposition incite à réfléchir à l'humanité et aux principes qui déterminent le Droit International Humanitaire.

### La création de la Croix-Rouge :

Henry Dunant (1828-1910) est le fondateur de la Croix-Rouge. En 1859, il se rend à Solférino, dans le nord de l'Italie, au lendemain d'une bataille opposant les armées franco-sardes à celles de l'Empire autrichien. Cet affrontement, qui s'étend sur plus de 16 kilomètres, est l'un des plus sanglants du XIX<sup>ème</sup> siècle : on y compte plus de 6 000 morts et 40 000 blessés.

Profondément bouleversé par le spectacle des champs de bataille, Henry Dunant est frappé par l'abandon des soldats blessés et le manque d'organisation des services de santé militaires. Avec l'aide du village voisin de Castiglione delle Stiviere, il prodigue des soins aux blessés sans distinction de nationalité, répétant le mot d'ordre : « Tutti fratelli » (« Nous sommes tous frères »).

De retour à Genève, il rédige *Un souvenir de Solférino*, publié en 1862. Dans cet ouvrage, il propose deux idées majeures : la création de sociétés de secours volontaires pour soigner les blessés en temps de guerre, et la signature d'une convention internationale garantissant leur protection.

Son livre connaît un grand succès et suscite l'intérêt des souverains, des hommes d'État et des philanthropes européens. En 1863, le juriste genevois Gustave Moynier introduit Dunant à la Société genevoise d'utilité publique. Une commission est alors formée, composée de cinq membres : Henry Dunant, Gustave Moynier, le général Guillaume Henri Dufour, ainsi que les docteurs Louis Appia et Théodore Maunoir.

Ce groupe se constitue en « Comité international permanent », bientôt connu sous le nom de Comité international de la Croix-Rouge (CICR).

Le 22 août 1864, grâce à leurs efforts, la Première Convention de Genève est signée. Ce traité marque la naissance du Droit International Humanitaire et l'origine du mouvement de la Croix-Rouge, symbole universel de solidarité et de secours aux victimes des conflits.

### Les emblèmes :

La première Convention instaure un signe de protection reconnaissable par tous : la croix rouge sur fond blanc. L'exposition présente le plus ancien drapeau à croix rouge conservé à ce jour, utilisé lors de la guerre franco-prussienne de 1870-1871.

En 1876, l'empire ottoman demande à pouvoir utiliser un signe différent du symbole de la croix : l'emblème du croissant rouge est créé. Il est reconnu par la Convention de 1929, ainsi que celui du lion-et-soleil rouges, utilisé par l'Iran jusqu'en 1980.

Adopté en 2005, l'emblème additionnel du cristal rouge permet de satisfaire les sociétés de secours qui ne se reconnaissent ni dans la croix, ni dans le croissant comme le Magen David Adom en Israël.





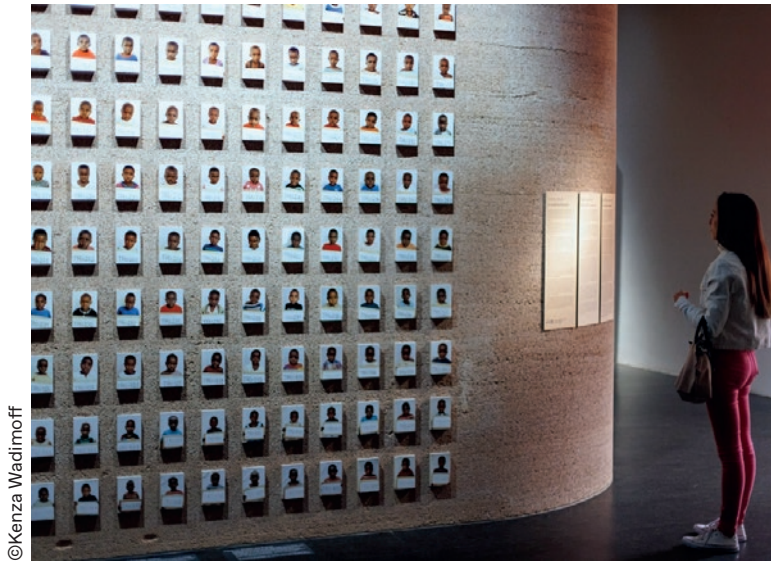
## RÉTABLIR LE LIEN FAMILIAL

Le Musée explique l'une des priorités des programmes humanitaires : le rétablissement du lien familial.

L'exposition aborde plusieurs conflits, centres de tragédies familiales, et montre, à travers des archives, photographies, lettres et nouvelles radiophoniques, le travail du CICR consistant à transmettre des informations et rassurer celles et ceux que les conflits ou les catastrophes naturelles ont séparé-e-s.

### Deux exemples :

#### Génocide du Rwanda :



©Kenza Wadimoff

L'opération « recherche par photos », lancée par le CICR en coopération avec l'UNICEF, a été mise en place après le génocide au Rwanda en 1994.

Jusqu'en 2003, des milliers d'enfants ont été photographiés et référencés dans une base de données. Les photos, mises à disposition de la population, ont permis de retrouver leurs identités et leurs familles.

Combinée à d'autres méthodes, la recherche par photos a permis à près de 20'000 enfants de retrouver leur famille.

#### Génocide de Srebrenica :

En juillet 1995, lors du massacre de Srebrenica, en Bosnie-Herzégovine, près de 8'300 hommes et enfants musulmans furent exécutés par l'armée des serbes de Bosnie.

Le drap de Srebrenica, exposé au Musée, est un immense tissu, réalisé en 1996 par l'Association des mères de Srebrenica, sur lequel des femmes ont écrit les noms de leurs pères, maris et enfants disparus.

Il porte l'inscription :

*« Srebrenica, 300 jours, Monde aide nos mères à trouver leurs fils, nos enfants à trouver leurs pères ».*

Le CICR a photographié et assemblé les photographies des effets personnels trouvés dans les fosses communes de la région de Srebrenica dans le but d'identifier les victimes.

D'après les registres du CICR, plus de mille personnes sont toujours portées disparues depuis juillet 1995 et plus de 10'000 personnes demeurent portées disparues depuis les conflits qui ont déchiré la région dans les années 1990.



© Genève Tourisme



## LIMITER LES RISQUES NATURELS

Le Musée rappelle aussi l'importance des activités de préparation aux **catastrophes naturelles**. C'est une **mission majeure de la FICR** dans presque tous les pays du monde, en coopération avec les Sociétés nationales.

Au moment où les catastrophes naturelles augmentent en fréquence et en intensité, limiter leurs risques et leurs dommages s'impose comme l'un des enjeux majeurs. Des actions de prévention mobilisent à la fois les communautés locales et les organisations humanitaires : construction d'abris, installation de systèmes d'alertes, exercices d'évacuation, conseils d'hygiène...

L'importance des actions de prévention est également matérialisée par une série d'affiches qui témoignent des multiples activités développées par les Sociétés nationales. Depuis 1910, l'image animée figure également au rang des instruments de prévention privilégiés par le Mouvement. De nombreux films parlent de prévention, d'hygiène et de premiers secours.

Le Musée a donné carte blanche à des étudiant·e·s du Département Cinéma de la HEAD – Genève pour créer des montages inédits à partir de plus de 1'000 films issus de sa collection.

À l'invitation du Musée, l'artiste français Pierrick Sorin, avec ses trois théâtres optiques, « Cyclone, Tsunami et Latrines », livre son regard drôle et décalé sur les solutions que les populations imaginent pour se protéger des catastrophes naturelles qui frappent le monde.





# RÉSIDENCE D'ARTISTE

## Présentation

En 2025, à l'occasion des 10 ans du Prix Art Humanité, le Musée s'est associé à la Haute école d'art et de design – Genève (HEAD), au CICR, à la Croix-Rouge genevoise et à la Fondation AHEAD.

Le **Prix Art Humanité**, destiné aux jeunes diplômé-e-s de la HEAD, présente des projets qui allient engagement social et expression artistique. Il met en lumière la capacité des jeunes talents à établir des passerelles entre art et humanité. En mêlant créativité et responsabilité, le Prix invite à **réfléchir sur les enjeux humanitaires** et à explorer de nouvelles façons de les aborder.

Depuis la refonte de ses espaces d'accueil, le Musée a créé un nouvel espace social au cœur de la Genève internationale, appelé **l'Atelier**. Le Musée y expose chaque année les projets des cinq finalistes du Prix puis y accueille le-la lauréat-e en résidence pendant six mois.

Le Musée apporte un **soutien complet à l'artiste, de la recherche à l'exposition en passant par la conception** : l'œuvre réalisée à l'Atelier est ensuite exposée et acquise par le Musée.

L'Atelier du Musée est un espace partagé, ouvert à tous·tes, où échanger, se rassembler et pratiquer une œuvre commune.

Chaque année, la résidence met l'accent sur la participation culturelle par la **co-création avec le public d'une œuvre** qui fait écho à la question ADN du Musée :

En quoi l'action humanitaire nous concerne-t-elle tous et toutes, ici et maintenant ?

## Résidence d'artiste 2025



© Zoé Aubry

Diplômée d'un master à la HEAD-Genève en 2022, **Zahrasadat Hakim** a remporté le Prix Art Humanité en 2025.

Son expérience personnelle est marquée par la mémoire de la guerre, ayant vécu le conflit entre Irak et Iran durant les cinq premières années de sa vie. À travers ses œuvres, qui évoquent le temps, la mémoire et les rêves, Zahrasadat Hakim montre la puissance de la pratique artistique comme acte de résistance et de guérison collective. Zahrasadat Hakim est également **lauréate du Prix suisse d'art à Bâle en 2025**.

Au Musée, l'artiste a installé un grand métier à tisser sur lequel les visiteur·euse·s ont pu travailler ensemble la laine et créer une tapisserie, intitulée *You are not one. You are a thousand.*, symbole d'unité et d'entraide.

Avec ce projet, Zahrasadat Hakim a mis en évidence l'importance de l'effort collectif et le rôle essentiel que des actions quotidiennes peuvent jouer dans la construction du bien collectif.

*La résidence d'artiste bénéficie du soutien de la Fondation SKKG.*





© Zoé Aubry



# UN MUSÉE DURABLE ET INCLUSIF

## Visites inclusives



© Zoé Aubry

Le Musée met en place plusieurs initiatives pour accueillir au mieux tous les publics : **visites LSF**, visites RELAX, audioguides avec option description des œuvres, **sacs sensoriels** à destination des personnes anxieuses, présentant des troubles du spectre autistique, ...

L'équipe du Musée est formée pour l'accueil des personnes en situation de handicap mental et en **communication FALC** (facile à lire et à comprendre).

Lancé à l'initiative du Musée en Suisse romande, le service de médiation culturelle '**Souffleurs d'Images**' permet à des personnes aveugles ou malvoyantes de profiter d'une sortie culturelle en compagnie d'un·e bénévole formé·e au soufflage et au guidage.

## Billets suspendus

**Tous les premiers dimanches du mois, le Musée organise les 'dimanches solidaires' :**

les billets d'entrée sont à tarif réduit et suspendus, c'est-à-dire collectés et donnés à des **associations partenaires comme la Croix-Rouge genevoise** actives dans le champ social. En achetant des billets suspendus, chacun·e peut favoriser l'accès à la culture par un acte citoyen, de personne à personne.

Pour l'occasion, des **animations pour les familles** sont proposées (visites contées et brunch, ateliers...).

## Refonte durable

Le Musée a un engagement fort en matière de responsabilité sociale et environnementale, avec plusieurs actions concrètes déjà mises en œuvre sur des projets précédents. Pour la refonte des espaces d'accueil, près de **5 tonnes de CO<sub>2</sub>** ont pu être économisées grâce au travail du bureau d'architecture baubüro in situ.

**La refonte de l'exposition permanente respectera les trois aspects de la durabilité :**

- **écologique** : par un plan d'action réfléchi, respectueux des ressources et par la sensibilisation de nos publics sur ces enjeux,
- **économique** : selon les principes de l'économie circulaire par le travail effectué en collaboration avec des PME locales,
- **social** : par notre travail sur l'inclusion et la diversité.

## Labels et réseaux

- Label LGBTI
- Label Swisstainable niveau 2
- RELAX
- Service Souffleurs d'Images
- Travail sur l'agilité organisationnelle (Fablag)

## Toolkits

Chaque année, le Musée, en tant que **plateforme de réflexion et de débat**, travaille sur un cycle thématique.

Le Musée édite ensuite un guide à disposition de tous·tes :

- [Toolkit Genre et Diversité](#)
- [Toolkit Santé Mentale](#)
- [Toolkit Digital](#)

## Récentes publications :



### ***Tuning in. Acoustique de l'émotion***

Sous la direction de : Elisa Rusca, Avec des contributions de : Pascal Hufschmid, Didier Grandjean, Manuela Filippa, Alain Dufaux, Alain Chardonens, Hafsa Alkoudairi, Senam Okudzeto, Christophe Fellay, Sarah-Joy Maddeaux et Paul-Henri Arni.

Le livre retrace le travail de recherches dans les archives sonores du Mouvement international de la Croix-Rouge et du Croissant-Rouge réalisé pour l'exposition *Tuning in. Acoustique de l'émotion*. Il explore les liens entre le son, la voix, le patrimoine et l'action humanitaire à travers les archives du CICR, de la FICR et du Musée.



### ***Human.Kind.***

*Editions Thames & Hudson, 280 pages, 2024.*

Coéditeur·rice·s : William A. Ewing et Elisa Rusca

Ce livre est le résultat d'une collaboration entre le Musée, le Prix Pictet et l'éditeur international Thames & Hudson. Il met en lumière le travail de trente photographes de renommée internationale, originaires de vingt-quatre pays, pour montrer une autre facette de la photographie humanitaire.



### ***À bras le cœur / Be Gentle With Your Heart***

*Editions Helvetiq, 112 pages, 2024.*

Auteur·rice·s : Patricia Cernadas Curotto, Pascal Hufschmid, Carole Varone, les visiteur·euse·s du Musée

Dans le cadre de notre année thématique « Santé mentale » (2022-2023) et en collaboration avec le Centre interfacultaire en sciences affectives de l'Université de Genève, les visiteur·euse·s du Musée ont laissé plus de 5'000 messages sur notre « Mur de la bienveillance ». Ils ont tous été analysés par la chercheuse Patricia Cernadas Curotto, psychologue spécialiste des émotions. Ce livre propose une sélection de 40 de ces messages illustrés du monde entier, ainsi que des pages d'activités pour développer la compassion envers soi-même.



### ***HUMANITY***

*Éditions Steidl, 256 pages, 154 images, en anglais, 2022.*

Par Henry Leutwyler

Le livre *Humanity* est né de la carte blanche confiée par le Musée à Henry Leutwyler pour la biennale de photographie NO'PHOTO à Genève en 2021. Son témoignage photographique minutieux explore les collections du Musée. Avec son approche photographique, Leutwyler ne se contente pas seulement de documenter les objets, mais il leur insufflé une âme. Avec les textes d'Yves Daccord, Nathalie Herschdorfer et Pascal Hufschmid. En partenariat avec la Ville de Genève.



### ***Un monde à guérir***

*Éditions Textuel, 240 pages, bilingue français-anglais, 2022.*

Sous la direction de Nathalie Herschdorfer et Pascal Hufschmid.

C'est une archive exceptionnelle que dévoile cet ouvrage à l'occasion de l'exposition *Un monde à guérir*, coproduite par le Musée et les Rencontres d'Arles. Issues des collections du Mouvement international de la Croix-Rouge et du Croissant-Rouge, ces images révèlent un immense patrimoine resté encore peu exploré.



# EXPOSITIONS

Le Musée propose chaque année une exposition temporaire.

Tous les deux ans, Elisa Rusca, directrice des collections et des expositions, organise une grande exposition en collaboration avec la recherche, centrée sur les enjeux humanitaires.

## Elisa Rusca, directrice collections et expositions



© Zoé Aubry

Elisa Rusca a étudié l'histoire de l'art et l'archéologie à l'Université de Lausanne, et ensuite suivi des études doctorales en philosophie et cultures visuelles à Goldsmiths, University of London.

Depuis 2021, elle dirige le département de collections et expositions au Musée, où elle a curaté des projets majeurs tels que *Tuning In. Acoustique de l'émotion*, *Petrit Halilaj – Histoires inachevées*, et *Human.Kind.*, dont elle a aussi édité le catalogue chez Thames & Hudson.

En tant que commissaire indépendante, depuis les 15 dernières années, elle a monté plus de 30 expositions, en Suisse et à l'international. Lauréate du Prix de l'AICA pour la critique d'art (mention spéciale) de l'INHA Paris en 2021, et a été choisie pour représenter la Suisse pendant l'Orientation Trip 2023 en Amérique centrale organisé par le Mondriaan Funds and Pro Helvetia.

## En cours

### **Angélica Serech – Pach'un Q'ijul** (9 octobre 2025 - 30 août 2026) :

L'exposition présente pour la première fois en Suisse le travail textile de l'artiste, après son passage à la Biennale de Toronto en 2024. Curieuse et intuitive, Serech s'engage dans une recherche expérimentale qui l'amène à redéfinir les limites de la tradition textile du Guatemala. Elle construit ainsi ses propres gigantesques métiers à tisser pour entrelacer les techniques ancestrales avec sa propre histoire. Le Musée présente une vingtaine d'œuvres d'Angélica Serech, dont une quinzaine de nouvelles productions conçues pour l'exposition.

## À venir

### **Humanitarian design** (Octobre 2026- août 2027) :

Cette nouvelle exposition est créée en collaboration avec la HEAD-Genève ainsi qu'avec le projet de recherche interdisciplinaire Future of Humanitarian Design (HUD) qui examine comment les technologies émergentes, les processus de conception esthétique et les savoirs en ingénierie peuvent répondre aux défis actuels de l'action humanitaire.

## Passées

\* *Tuning in. Acoustique de l'émotion* (2024-2025)

\* *Un monde à guérir. 160 ans de photographie à travers les collections de la Croix-Rouge et du Croissant-Rouge* : Exposition itinérante - Genève (2021 - 2022), Arles (2022), Nantes (2023 - 2024) et Olten (2025).

\* *Human.Kind.* (2023)

\* *Petrit Halilaj – Histoires inachevées* (2023)

\* *Equilibres précaires* (2022-2023)

\* *Who Cares? Genre et action humanitaire* (2022)

\* *Concerné.e.s. 30 artistes face aux questions humanitaires* (2021)

# LE CAFÉ HINIVUU

Imaginé par **Nour Khadam, Julien Clivaz et Omar Alkheja**, entrepreneurs à l'origine d'enseignes genevoises à succès comme la Petite Reine et Sawerdo, le Café HINIVUU tisse des liens entre les visiteur·euse·s du Musée, les habitant·e·s des quartiers voisins et les travailleur·se·s de la Genève internationale.

Le Café HINIVUU propose une offre de restauration saine, locale et authentique et une atmosphère conviviale en journée, festive en soirée (afterworks et concerts les jeudis) et familiale le week-end (brunch et animations pour les familles le dimanche).

HINIVUU est l'**acronyme des 7 principes humanitaires** : Humanité, Impartialité, Neutralité, Indépendance, Volontariat, Unité et Universalité.

Café ouvert tous les jours, du mardi au dimanche de 10h à 17h et jusqu'à 21h le jeudi. Ouverture tardive les derniers jeudis du mois (soirées DJ).

<https://hinivuu.ch>





# INFORMATIONS PRATIQUES

## **Jours et horaires d'ouverture :**

Musée ouvert tous les jours, du mardi au dimanche de 10h à 17h.

Tous les jeudis le Musée garde ses portes ouvertes jusqu'à 20h.

Fermés le lundi et les 24, 25 et 31 décembre, et 1<sup>er</sup> janvier.

## **Tarifs :**

Billet combiné (expositions permanente et temporaire)

Plein tarif : 15 CHF

Tarif réduit (12-22 ans, plus de 65 ans, personne en situation de handicap, demandeurs·euses d'emploi, membres du Mouvement) : 10 CHF

Tarif famille (1 ou 2 parents accompagné·e·s de 4 enfants maximum) : 25% de réduction sur les billets individuels

Gratuit pour les moins de 12 ans, carte ICOM, AMS, AMICR, presse et Raiffeisen Suisse.

Audioguide : 2 CHF par personne

Disponible en 9 langues : allemand, anglais, arabe, chinois, espagnol, français, italien, japonais et russe.

L'audioguide de l'exposition permanente est également disponible en 2 versions destinées aux plus jeunes (enfants de 8 à 12 ans et adolescent·e·s) en français.

## **Accès :**

Le Musée est situé au cœur du quartier des Nations, à proximité du CICR et de l'ONU. Il est raccordé au réseau de bus (arrêt Appia) et de pistes cyclables.

- Depuis la gare Cornavin : lignes 8 (Palexpo) ou 20 (Valavran), 60 et 61 express (direction Gex-L'Aiglette), arrêt Appia.
- 10 minutes à pied depuis la place des Nations.

Avenue de la Paix 17

CH – 1202 Genève

+41 22 748 95 11

[www.redcrossmuseum.ch](http://www.redcrossmuseum.ch)

## **Contact presse :**

Alice Baronnet

[a.baronnet@redcrossmuseum.ch](mailto:a.baronnet@redcrossmuseum.ch)

+41 22 748 95 09

+41 78 333 57 68

Visuels presse disponibles [en ligne](#).